

НОВА ІСТОPIЯ

УДК 364-58 (477) «18»

DOI: [https://doi.org/10.33782/eminak2023.3\(43\).656](https://doi.org/10.33782/eminak2023.3(43).656)

ALMSHOUSES AS CHARITABLE SOCIAL WELFARE INSTITUTIONS FOR UKRAINIAN POPULATION IN THE 19TH CENTURY

Olena Borodenko¹, Roman Sitarchuk²

Poltava V.G. Korolenko National Pedagogical University (Poltava, Ukraine)

¹ e-mail: elena_bs@ukr.net; ORCID: <https://orcid.org/0000-0002-0292-9310>

² e-mail: roman_sit@ukr.net; ORCID: <https://orcid.org/0000-0003-0280-6844>

ABSTRACT

The purpose of the research is to study almshouses as God-pleasing institutions of social protection of the Ukrainian population in the 19th century based on informational and reference and church statistical sources.

The scientific novelty. The presented issue remains understudied in the modern multidisciplinary field of national humanitaristics and is relevant in the sense of studying growing social trends of honoring Christian charity, mercy, tolerant attitude towards marginalized persons and institutions of childhood, motherhood, widowhood, old age, begging, bastardization, etc.

Methodological and source tools of research. An intellectual product of interdisciplinary orientation with the introduction of the methodological principles of anthropological, quantitative, and comparative approaches, which are primarily used in historical demography.

Research results. Social welfare institutions were started as the result of the spread of Christian values among human communities. Almshouses were introduced in the 18th century according to civil law, but the functions of social maintenance of marginal elements of the Ukrainian population were mainly performed by monasteries. Charitable institutions of that type became widespread in the 19th century. The almshouse admitted those who had passports, among which the disabled, the elderly, the homeless, those without relatives, or those who needed special medical care. Dependents could be representatives of all social strata and religions. Private peasants had restrictions on addition. Almshouses were subordinate to welfare boards ('Prikaz Obshchestvennogo Prizrenia') or zemstvos. Appointed Principals were responsible for economic, financial, organizational, and medical areas of activity. Almshouses differed according to religion and existed separately or as part of complexes of God-pleasing institutions. Men's and women's parts of complexes were separated. Numerically, the masculine residents prevailed over the feminine. The majority were persons of working age from 15 to 64 years. The quantitative ratio in sex-age groups of residents depended on their social origin. Retired military personnel (soldiers and officers) predominated among the men, while among women – widows or wives of military men.

Keywords: almshouse, marginals, working age, confessional reports, sex-age groups, social welfare institutions

БОГАДІЛЬНІ ЯК БЛАГОЧИННІ УСТАНОВИ СОЦІАЛЬНОГО ЗАХИСТУ УКРАЇНСЬКОГО НАСЕЛЕННЯ ХІХ СТ.

Олена Бороденко¹, Роман Сітарчук²

Полтавський національний педагогічний університет ім. В.Г. Короленка (Полтава, Україна)

¹ e-mail: elena_bs@ukr.net; ORCID: <https://orcid.org/0000-0002-0292-9310>

² e-mail: roman_sit@ukr.net; ORCID: <https://orcid.org/0000-0003-0280-6844>

АНОТАЦІЯ

Мета дослідження. У статті, за матеріалами інформаційно-довідкових і церковно-статистичних джерел, досліджуються богадільні як богоугодні заклади соціального захисту українського населення ХІХ ст.

Наукова новизна роботи. Представлена проблема залишається маловивченою в сучасному багатовекторному полі вітчизняної гуманітаристики й актуальною в сенсі дослідження зростаючих суспільних тенденцій ушановування християнської благочинності, милосердя, толерантного ставлення до маргінальних осіб та інститутів дитинства, материнства, удівства, старості, жебрацтва, байстрюківства тощо.

Методологічний та джерельний інструментарій дослідження. Інтелектуальний продукт міждисциплінарної спрямованості з упровадженням методологічних засад антропологічного, квантитативного та компаративного підходу, якими, насамперед, послуговується історична демографія.

Результати дослідження. Заклади соціального захисту започатковані поширенням християнських цінностей серед людських спільнот. Богадільні впроваджувалися нормами цивільного законодавства у ХVІІІ ст., проте функції соціального утримання маргінальних елементів українського населення переважно виконували монастирі. Благочинні установи такого типу набули поширення у ХІХ ст. У богадільні приймалися паспортизовані калічні, похилого віку, безхатні, без наявних родичів або ті особи, які потребували особливого медичного догляду. Утриманцями могли бути представники всіх станів і віросповідань. Обмеження щодо вступу мали поміщицькі селяни. Богадільні підпорядковувалися Приказам громадського піклування або земствам. Призначувані керівники відповідали за господарську, фінансову, організаційну та медичну напрями діяльності. Богадільні різнилися за релігійною ознакою, існували осібно або в складі комплексів богоугодних закладів. Виокремлювалися чоловіча та жіноча частини. Чисельно маскулінне представництво переважало фемінне. Більшість складала особи продуктивного віку від 15 до 64 років. Кількісне співвідношення у статевовікових групах утриманців залежало від їхнього соціального походження. Із-поміж чоловіків переважали відставні військові особи (солдати і офіцери), серед жінок – удови, солдатки, або офіцерські дружини.

Ключові слова: богадільня, маргінали, продуктивний вік, сповідні розписи, статевовікові групи, установи соціального захисту населення

Вступ

Розвиток українського суспільства ХІХ ст. позначився піднесенням українського національного відродження та суттєвими змінами у всіх сферах життя. Удосконалення чинного законодавства, передовсім цивільного, соціально-економічний поступ, поширення меценатства, популяризація норм християнської доброчесності спричинили пошкваллення руху толерантності щодо змаргалізованих осіб, які були позбавлені засобів до існування, спілкування в колі родин чи людських спільнот і потребували державного соціального захисту. У цей

час набувають поширення шпиталі, спеціалізовані лікарні для психічнохворих людей, сирітські притулки, будинки для збіднілих дворян, богадільні тощо. Останні названі установи й становитимуть предмет нашого дослідження. **Метою статті** є вивчення богаділень як державних богоугодних закладів соціального захисту українського населення XIX ст.

Наукова новизна дослідження. Інтелектуальним продуктом порушено проблему вивчення українських богаділень XIX ст., оскільки окреслена тематика на сьогодні залишається «білою плямою» у дослідницькому полі міждисциплінарних студій гуманітаристики. Більшість репрезентованих до обговорення питань досліджуються вперше, тому потребують подальшого опрацювання у контексті різнопланових джерел.

Працю структуровано за окремими завданнями та результатами щодо їхнього виконання. У першій частині роботи за матеріалами джерел директивно-розпорядчого змісту розкрито питання понятійного апарату, історичного походження, підпорядкованості відомчим державним органам, умовам прийому людей та організаційній роботі богаділень. Другою частиною дослідження репрезентовано огляд відомостей збірників інформаційно-краєзнавчого характеру щодо існування такого типу богоугодних закладів Полтавської губернії XIX ст., а також, враховуючи реєстраційні особливості сповідних розписів, подано аналіз статевовікових, кількісних показників, соціальної належності утриманців Гадяцької 1849 р. та Роменської 1847 р. богаділень. У третій складовій роботі звернуто увагу на такі благочинні установи Подільської губернії відповідно до фрагментарних згадувань у матеріалах інформаційно-публікаторських джерел XIX ст. Реконструйовано уявний образ Кам'янецької богадільні за 1868 р. та 1875 р. через виокремлення особливостей у змісті церковно-статистичної документації стосовно персоніфікації людей і кількісної, статевої, соціальної структури її мешканців. На завершальному етапі дослідження, відповідно до характеристики умовно-графічних зображень, піднято до обговорення питання аналізу чисельних відмінностей за віковими групами маскулінної (чоловічої) та фемінної (жіночої) частин Роменської 1847 р. та Кам'янецької 1868 р., 1875 р. богаділень.

Дослідження побудовано на вивченні **джерельної бази** окремих груп актової документації¹. Урядово-адміністративний напрямок представлено документами директивно-розпорядчого характеру (зводи законів, сенатські закони, статuti тощо). Обліково-статистичні документи церковного спрямування вивчено з метою проведення історико-демографічних досліджень і репрезентовано збірниками сповідних розписів православних правобережних і лівобережних парафій Кам'янецького повіту Подільської губернії 1801, 1819, 1842, 1843, 1868 та 1875 рр., Гадяцького повіту 1849 р. та Роменського повіту 1847 р. Полтавської губернії². Досліджено також сповідальні збірки Роменської протопопії 1749 р. та Гадяцької протопопії 1782 р., щоправда ніяких згадувань про богадільні не виявлено³.

¹ Дубровіна Л.А. (відп. ред.), Горобець В.Й. (упоряд.). Ділова документація Гетьманщини XVIII ст.: 36 документів / АН України, Ін-т укр. археографії та ін. Київ: Наук. думка, 1993. С. 32.

² Державний архів Хмельницької області (ДАХмО). Ф. 315. Оп. 1. Спр. 6795. 1254 арк.; Спр. 7059. 1202 арк.; Спр. 7599. 1121 арк.; Спр. 7652. 1062 арк.; Спр. 8817. 1165 арк.; Спр. 11908. 1177 арк.; Державний архів Сумської області (ДАСО). Ф. 960. Оп. 3. Спр. 1. 1780 арк.; Спр. 411. 1415 арк.

³ Центральний державний історичний архів України, м. Київ (ЦДІАК України). Ф. 127. Оп. 1015. Спр. 15. 818 арк.; Спр. 78. 416 арк.

Сповідні відомості фіксували відвідування парафіянами православного храму в дні проведення таїнств сповіді та євхаристії (причастя) Святої Чотиридесятниці. Джерела збережено у державних архівах Хмельницької, Сумської областей та Центральному державному історичному архівові України у м. Київ.

ОГЛЯД ЛІТЕРАТУРИ ТА МЕТОДОЛОГІЧНІ ЗАСАДИ

Історіографію порушеної проблеми загалом репрезентовано працями, якими вивчено другорядні питання. Зокрема, українським дослідником І.Юрієм досліджено правові аспекти організації державного соціального захисту українського населення Півдня України першої половини XIX ст.⁴ Із-поміж польських авторів відзначено Л.Дічевського, яким виокремлено культурні особливості маргінальних груп, та Ю.Марошика, котрим вивчено віленські шпитальні-притулки XVI-XVIII ст.⁵ Щодо дослідження питань окремих історико-демографічних методик використано праці французьких дослідників Л.Анрі, А.Блюма та польського вченого Ц.Кукля⁶.

Методологічні засади дослідження вирізняються міждисциплінарною направленістю, адже праця балансує між дослідницькими історико-антропологічними векторами локальної соціальної історії, соціорелігійної історії, соціоправової історії, соціальної антропології, історії повсякдення тощо. У контексті «науки про людину» звернуто увагу на звичайних людей різних станів. Застосування методів історичної герменевтики дозволило на підставі фрагментарних згадок писемних джерел відтворити уявний образ окремих богадільень. Із-поміж загальнонаукових методів задіяний доволі широкий спектр, яким поєднано аналіз і синтез, вимір та опис, абстрагування та конкретизацію, верифікацію тощо.

Доволі значимими виявилися спеціально-історичні методи. Зокрема квантитативні методики у поєднанні з компаративним аналізом сприяли виявленню історико-демографічних особливостей мешканців досліджених богоугодних закладів. Статевікову і кількісну структуру богадільців за допомогою методу візуалізації представлено у двох таблицях і двох графіках. Числові показники людності за статевою ознакою упорядковано у прийнятті в історичній демографії п'ятирічні вікові групи.

ВИКЛАД ОСНОВНОГО МАТЕРІАЛУ ТА ДИСКУСІЯ

Богадільнею (від слів Бога справи, тобто для Бога) називали богоугодний заклад для соціально незахищених категорій населення, зневажених осіб, нездатних до праці, таких як: людей похилого віку, німічних, калічних і тих, хто

⁴ Юрій І.А. Правове регулювання організації державного піклування та громадської доброчинності на Півдні Російської імперії (перша половина XIX ст.). *Актуальні проблеми політики: зб. наук. пр.* Одеса: Фенікс, 2012. Вип. 45. С. 349-356.

⁵ Dyczewski L. Grupy marginalne. Kultura grup mniejszościowych i marginalnych; [redakcja Leon Dyczewski]. Lublin: Wydawnictwo KUL, 2005. S. 29-45; Maroszek J. Wileńskie przytułki-szpitalne w XVI-XVIII w. *Cała historia to dzieje ludzi... Studia z historii społecznej ofiarowane profesorowi Andrzejowi Wyczańskiemu w 80-tą rocznicę urodzin i 55-lecie pracy naukowej*; [pod redakcją Cezarego Kukli przy współudziale Piotra Guzowskiego]. Białystok: Wydawnictwo Uniwersytetu w Białymstoku, 2004. S. 191.

⁶ Анри Л., Блум А. Методика анализа в исторической демографии. Москва: РГГУ, 1997. 207 с.; Kuklo C. Demografia Rzeczypospolitej przedrozbiorowej. Warszawa: Wydawnictwo DiGSp. J., 2009. 521 s.

хворів, але видужував (окрім тимчасово хворих і божевільних, для котрих були спеціальні заклади). Оскільки дослідження побудовано передовсім на церковно-статистичних джерелах православних парафій, тому увага приділена саме богадільням, у які приймалися православні віруючі всіх соціальних прошарків, за винятком поміщицьких селян. Окрім названої групи богаділень православних віруючих, існували ще такі: для осіб всіх станів і віросповідань; для іновірців різних соціальних прошарків.

Очевидно, такі установи з'явилися разом із прийняттям християнства і спочатку влаштовувалися при лікарнях. Церковний устав святого Володимира завідування ними доручав церкві⁷. У 1712-1713 рр. була здійснена спроба укладання статуту та впровадження богаділень при церквах і монастирях із хлібним і грошовим жалуванням для старих, калічних, поранених, нездатних до праці людей, передовсім військових⁸.

Рух толерантності щодо зневажених осіб був помітним, виходячи з аналізу й інших директивно-розпорядчих документів. Згідно до змісту сенатського указу від 1 вересня 1763 р. дізнаємося про створення спеціальних будинків-прихистків для утримання неімущих породіль, покинутих немовлят. У богадільні приймали за паспортами убогих жебраків, солдатських, драгунських, матроських і рекрутських дружин, літніх і калічних людей⁹. Щоправда, мабуть, випадки існування таких богоугодних закладів на українських землях XVIII ст. були поодинокими, а значне число функцій щодо утримання соціально незахищених категорій людей виконувалися монастирями¹⁰.

За «Установами для управління губерній Всеросійської імперії» 1775 р. богадільні переходили у відомство особливих адміністративних органів – Приказів громадського піклування. Державні заклади призначалися для вирішення соціальних питань і перебували у підпорядкуванні Колегії економії, а з 31 грудня 1803 р. – Міністерства внутрішніх справ. У період існування Міністерства поліції (1810-1819 рр.) ці установи були передані у його підпорядкування. З часів ліквідації Міністерства поліції Прикази знову перейшли до управління Міністерства внутрішніх справ і Сенату¹¹. Згідно з «Положенням про губернські та повітові земські установи» 1864 р. та «Городовому положенню» 1870 р. Прикази громадського піклування були ліквідовані, а їхні установи передані в підпорядкування земствам і містам¹².

За «Уставом» 1775 р. у кожній губернії передбачалося створення Приказу громадського піклування під головуванням губернатора. Зокрема, такі державні

⁷ Яновский А.Е. Богадельня. *Энциклопедический словарь Брокгауза и Ефрона*: в 86 т. (82 т. и 4 доп.). Т. IV: Битбург-Босха. Санкт-Петербург, 1891. С. 141-143; Российское законодательство X-XX веков. В 9 томах. Т. I. Законодательство Древней Руси. Москва: Юрид. лит., 1984. С. 148-150.

⁸ Яновский А.Е. Богадельня... С. 141-143.

⁹ Полное собрание законов Российской империи, с 1646 года [в 45 т.]. Собрание первое. 1830. Т. XVI. С. 175, 343-363; *Бороденко О.А.* Шлюб і родина православного населення Лівобережної України другої половини XVIII – першої половини XIX століть: соціально-демографічний аспект. Одеса: Видавничий дім «Гельветика», 2020. С. 131, 149.

¹⁰ *Бороденко О.А.* Шлюб і родина православного населення... С. 411-416, 430.

¹¹ *Юрій І.А.* Правове регулювання організації державного піклування... С. 350-351.

¹² *Герье В.* Призрение общественное. *Энциклопедический словарь Брокгауза и Ефрона*: в 86 т. Т. XXV: Праяга-Просрочка отпуска. Санкт-Петербург, 1898. С. 165-177; *Юрій І.А.* Правове регулювання організації державного піклування... С. 350.

установи були створені у губерніях: Катеринославській – 1785 р., Волинській і Подільській – 1796 р., Полтавській і Херсонській – 1802 р., Таврійській – 1803 р.¹³

Відповідно до змісту «Уставів про громадське піклування» 1832 р. та 1857 р. Прикази громадського піклування засновували богадільні чоловічої та жіночої статей у зручних для зневажених людей місцях. Іноді при великих богадільнях або тих, які були віддалені від міст, в одне господарство християнсько-соціальної та медичної спрямованості могли об'єднувати декілька закладів, для прикладу, церкву, лікарню (шпиталь) тощо. Прикази контролювали організаційну та фінансову роботу цих установ, дотримання принципів християнської моралі та загальної дисципліни богадільців, які повинні були проживати у тверезості, тиші, миролюбії, без непристойних ігор і веселощів. Перед трапезою обов'язковим дисциплінарним атрибутом було виголошення молитви¹⁴.

Циркулярним приписом Міністра внутрішніх справ 8 квітня 1826 р. «Положення для управління богадільнями, залежних від Приказу громадського піклування» було розіслано в губернські Прикази та вже створені богадільні. Цей документ можна вважати своєрідним уставом в управлінні богадільень. Відповідно до його змісту заклад для утримання соціально незахищених категорій населення контролювався особливим піклувальником або головним наглядачем. За належним виконанням закладом лікувальних функцій спостерігав головний лікар Приказу. Богадільня управлялася конторою, яку складали доглядач та економ. Особа доглядача затверджувалася Міністерством внутрішніх справ, економом й інших служителів – Приказом громадського піклування.

За держаний кошт збіднілих осіб одягали, надавали постільну білизну та харчували двічі на день: обідом об 11 годині та вечерею о 19 годині. Харчі розподілялися відповідно до стану здоров'я осіб. У повсякденний раціон, а не дні посту, входили щі, бульйон або суп з яловичиною, шматки житнього хліба, гречана каша-розмазня з маслом, кисіль із медом або маслом тощо. Заохочувалося заняття рукоділлям і навіть продаж власних виробів¹⁵.

Дозвіл на прийняття до богадільні надавали Прикази, але за наявності паспорта, який посвідчував особу. До закладів для зневажених людей не приймали тих осіб, які самі могли себе утримувати або їх могли доглянути родичі. Наявність родичів або їхня економічно-побутова спроможність догляду за збіднілим і немічним родичем перевірялася. Усіх знедолених осіб записували у спеціальні списки, які зберігалися в конторі богадільні та Приказі.

Відповідно до «Уставу» 1857 р. у богадільні приймалися калічні, старі та ті особи всіх станів, які не мали засобів для власного утримання та харчування, окрім поміщицьких селян та осіб з інших відомств, у віданні яких перебували зневажені та збіднілі люди. У заклади соціально незахищених категорій населення

¹³ Юрій І.А. Правове регулювання організації державного піклування... С. 350-351; Указатель алфавитный к Своду законов Российской Империи. Санкт-Петербург: В Типографии Отделения Собственной Его Императорского Величества Канцелярии, 1834. С. 43.

¹⁴ Указатель алфавитный к Своду законов Российской Империи... С. 43; Свод законов Российской империи, издания 1857 года. Т. XIII. Уставы о народном продовольствии, общественном призрении, и врачебные. Санкт-Петербург. В Типографии Второго Отделения Собственной Его Императорского Величества Канцелярии, 1857. Т. XIII. Ст. 669-673; Приложение к ст. 689, С. 279-283.

¹⁵ Свод законов Российской империи, издания 1857 года. Т. XIII. Уставы о народном продовольствии, общественном призрении, и врачебные... Приложение к ст. 689. С. 279-280.

відповідно до розпорядження губернського начальства направлялися без плати: калічні, малолітні жебраки, які за висновком місцевого керівництва богадільні та Лікувальної управи не могли доїхати до Сибіру, та були непридатні до військової служби; відставні військові нижчі чини, котрі позбавленні зору, нижніх або верхніх кінцівок; арештанти, які перебували у ротах інженерного відомства, непридатні до праці через каліцтво та потребуючі особливого догляду; калічні, нездатні до будь-якої служби, немаючі родичів і власних засобів до існування стрілки Лісної сторожі, а також зубожілі особи з-поміж різночинців; полонені горці-арештанти, нездатні до кріпосних робіт за станом здоров'я та похилим віком; духовні особи, які були виключені з духовного відомства за пороки та нездатні до ведення сільськогосподарських робіт; непридатні ні до якої служби нижчі чини державних службовців, які не підлягали штрафним санкціям; невиліковно-хворі, калічні, старі за віком солдатки, які перебували у казенних поселеннях, походили з державних селян і проживали відокремлено від своїх родин.

У примітках також наголошувалося про утримання в богадільнях жінок із грудними дітьми, які за жебрацтво направлялися у заслання до Сибіру. Жінки-арештантки перебували у цих закладах до закінчення терміну грудного вигодовування дітей. Нагляд за ними з метою запобігання їхньої втечі покладался на служителів і безпосередньо наглядача установи. Очевидно, як виняток, за власницькі кошти дозволялося утримувати поміщицьких вагітних жінок-арештанток або з наявними грудними дітьми, які в майбутньому направлялися до Сибіру, а також нездатних до робіт поміщицьких арештантів. У той же час, якщо з-поміж осіб обох статей слабким здоров'ям, похилого віку та малолітніх дівчат жебрацького походження виявляли поміщицьких селян, тоді таких осіб негайно повертали у розпорядження їхніх власників. За дозволом Тюремного комітету дозволялося утримувати дітей арештантів, які вже не були залежні від грудного харчування¹⁶.

Понад визначених осіб до богадільень Приказом могли прийматися особи на платне утримання: нижчі чини сухопутних і морських військ, які отримали в боях поранення та каліцтва, не могли продовжувати військову службу; калічні від хвороб військові поселенці Новоросійського та Українського військових поселень, округів військових поселень Київської та Подільської губерній; нижчі чини, які стали каліками на службі не від ран, а від природних хвороб, не мали ні родичів, ні засобів до існування; калічні кантоністи¹⁷; сини нижчих поштових службовців, які за свідоцтвом Лікарської управи були неспроможні до будь-якої службової діяльності, не мали родичів або ті були збіднілими та не могли їх доглядати¹⁸.

¹⁶ Ibid. Ст. 674-677; Указатель алфавитный к Своду законов Российской Империи... С. 43.

¹⁷ *Кантоністи* – солдатські сини, що від народження приписувався до військового відомства, навчалися у спеціальній військовій школі та відбували тривалу військову службу; вихованці військово-сирітських відділень, неповнолітні діти чоловічої статі солдатських і військових поселенців, які за фактом народження перебували в стані кріпосної залежності від військового відомства; діти кримінальних і політичних засланців у Сибір, вихованням яких опікувалася держава, тощо. Див.: Словник української мови. Академічний тлумачний словник (1970-1980): в 11 томах. 1973. Т. IV. С. 90. URL: <http://sum.in.ua/s/kantonist>; Любченко В.Б. Кантоністи. *Енциклопедія історії України*: Т. IV. Ка–Ком / Редкол.: В.А. Смолій (голова) та ін. НАН України. Інститут історії України. Київ: В-во «Наукова думка», 2007. С. 85.

¹⁸ Свод законов Российской империи, издания 1857 года. Т. XIII. Уставы о народном продовольствии, общественном призрении, и врачебные... Ст. 677-687.

Отже, аналізуючи умови щодо прийому людей у богадільні, можемо зауважити на тому, що більшість із утриманців представляли собою маргінальні елементи людських спільнот¹⁹. Очевидно, це були, насамперед, калічні, знедолені, зневажені, безхатні, безробітні, мігранти, за сімейним статусом самотні особи (неодружені / незаміжні або овдовілі), із визначеним або нез'ясованим соціальним походженням, мали складнощі у спілкуванні з родиною та сусідами, контактували якнайперше з подібними собі, жили у своєрідній ізоляції, оскільки певною мірою неприйнятні до звичного укладу життя українськими громадами. Подібний рух толерантності щодо змаргалізованих осіб відзначено і на польських землях XVI-XVIII ст.²⁰

Досліджуючи благочинні заклади такого типу, звернемо спочатку увагу на відомості інформаційно-публікаторських джерел Полтавської губернії. Відповідно до їхніх змістових частин досліджено окремі факти про богадільні цього краю. Так, у губернському м. Полтава 1846 р. з-поміж казенних будівель було зафіксовано кам'яний корпус, в якому розмішувалися Губернське правління та Приказ громадського піклування. У партикулярних будівлях зазначено про існування богадільні та лазарету²¹. Щоправда, як буде зазначено нижче, за матеріалами сповідних розписів 1849 р. та 1847 р. знайдено богадільні у м. Гадяч і м. Ромни. Відомо, що на 1825 р. було відкрито достатньо великий комплекс Роменського благочинного закладу, який складався з тринадцяти будівель. До цієї установи входило три відділення: «Головна лікарня» на 45 місць, «Олександрівська лікарня» на 10 місць безкоштовного лікування, «Богадільня» для хворих із діагнозами «манія», «контузія», «божевілля», «недоумкуватість», «падуча хвороба». На другому поверсі була відкрита домова церква Марії Магдалени. При церкві була бібліотека. У середині XIX ст. Роменський благочинний заклад вважався одним із кращих медичних закладів на українських землях²².

На 1864 р. у Полтавській губернії згадано одну богадільню у м. Ромни при Роменському богоугодному закладі, з дозволенним утриманням за добу 180 осіб. За статистичними даними у ній за рік утримувалося загалом 212 осіб: 170 чоловіків, 42 жінки. Річний бюджет щодо обслуговування богадільні у 1864 р. встановлено в 10 942 рублі. На утримання однієї людини було витрачено 51 руб. 61 коп.²³

На 1901 р. відомо про існування у м. Мачехи, що під Полтавою, богадільні Полтавського повітового земства, розрахованої на утримання 22 осіб. У с. Рибці зафіксовано дім піклування щодо безпритульних дворян Полтавської губернії²⁴.

За матеріалами сповідних розписів Гадяцького повіту 1849 р. та Роменського повіту 1847 р. було виявлено у кожному повітовому місті богадільні. Щоправда, гадяцьких богадільців у церковній книзі православної парафії Успенської соборної церкви 1849 р. представлено малочисельно. У ній позначено 7 (100%) відставних

¹⁹ Dyczewski L. Grupy marginalne... S. 29-45.

²⁰ Maroszek J. Wileńskie przytułki-szpitala w XVI-XVIII w.... S. 191.

²¹ Арендаренко Н. Записки Полтавской губернии, Николая Арендаренка, составленные в 1846 году в трех частях. Ч. III. Полтава: в типографии Губернского Правления, 1852. С. 47, 49.

²² Богоугодный заклад (Ромни). URL: <https://bit.ly/3FQpIFi>

²³ Бодянский П. (сост.) Памятная книжка Полтавской губернии за 1865 год, изданная Полтавским губернским статистическим комитетом, составлена членом-секретарем комитета Павлом Бодянским. Полтава, 1865. С. 345-347.

²⁴ Иваненко Д.А. (Сост). Адрес-календарь. Справочная книжка Полтавской губернии на 1901 год. Полтава: Паров. Тип. Д.Н. Подзескаго, 1901. С. 194.

солдат і 2 (100%) солдаток (див. табл. 1). Тому в сенсі проведення історико-демографічних досліджень такі відомості можна вважати малоінформативними²⁵. Матеріали православної парафії церкви Святої рівноапостольської Марії Магдалени щодо Роменської богадільні 1847 р. вирізняються змістовністю та значною чисельністю мешканців²⁶. Зауважимо на тому, що укладач-священник не виокремив записи маскулінної та фемінної частин цього закладу. Відомості про працівників та утриманців установи подано хаотично, не упорядковано, що ускладнює персоніфікацію певних осіб і ставить під сумнів їхню належність до цієї установи.

Таблиця 1

Статевовікова і кількісна структура мешканців Гадяцької та Роменської богадільень за матеріалами сповідних розписів 1849 р. та 1847 р.²⁷

Вікові групи	Гадяцька богадільня 1849 р.				Роменська богадільня 1847 р.			
	Чоловіки		Жінки		Чоловіки		Жінки	
	Кількість	Кількість %	Кількість	Кількість %	Кількість	Кількість %	Кількість	Кількість %
0-4	-	-	-	-	1	2,2%	-	-
5-9	-	-	-	-	-	-	-	-
10-14	-	-	-	-	-	-	1	6,7%
15-19	-	-	-	-	2	4,6%	2	13,3%
20-24	-	-	-	-	3	6,8%	1	6,7%
25-29	-	-	-	-	6	13,6%	-	-
30-34	-	-	-	-	7	15,9%	2	13,3%
35-39	-	-	-	-	2	4,6%	1	6,7%
40-44	-	-	-	-	4	9,1%	2	13,3%
45-49	-	-	1	50,0%	3	6,8%	2	13,3%
50-54	-	-	-	-	3	6,8%	2	13,3%
55-59	3	42,8%	-	-	2	4,6%	-	-
60-64	-	-	1	50,0%	2	4,6%	2	13,3%
65-69	1	14,3%	-	-	3	6,8%	-	-
70-74	1	14,3%	-	-	3	6,8%	-	-
75-79	-	-	-	-	1	2,2%	-	-
80-84	2	28,6%	-	-	2	4,6%	-	-
85-89	-	-	-	-	-	-	-	-
90-94	-	-	-	-	-	-	-	-
95-99	-	-	-	-	-	-	-	-
100-104	-	-	-	-	-	-	-	-
Без віку	-	-	-	-	-	-	-	-
Разом	7	100%	2	100%	44	100%	15	100%

²⁵ ДАСО. Ф. 960. Оп. 3. Спр. 411. Арк. 5.

²⁶ ДАСО. Ф. 960. Оп. 3. Спр. 1. Арк. 79зв.-83.

²⁷ Таблиця укладена авторами на основі: ДАСО. Ф. 960. Оп. 3. Спр. 1. Арк. 79зв.-83; Спр. 411. Арк. 5.

Зокрема, у сповідних розписах окремо подано записи про статських та їхніх домашніх. З-поміж них знаходимо відомості про лікаря другого відділення цього закладу 31-річного Гаврила Платоновича Григорівича разом із родиною дворових селян. Подібно зареєстровано наглядча богадільні 32-річного титулярного радника Олександра Васильовича Ланенкого з 22-річною дружиною Анною Яковлевою та двома синами. Окремо репрезентовано 58-річного надвірного радника Івана Казимирова Юдевича із 46-річною дружиною Анною Іванівною та двома доньками. Разом з ними подано відомості їхніх дев'ятьох дворових селян, серед яких шестеро чоловічої статі та троє – жіночої. У категорію служителів богадільні записано 11 осіб козацького походження (4 чоловіка та 7 жінок), 4 осіб чоловічої статі казенних селян і 14 поміщицьких селян різних власників (6 чоловіків і 8 жінок).

Чітко не окреслено належність до богадільні міщанської родини 39-річного Кузьми Моїсеевича Пушкарьова та 35-річної його дружини Марії з трьома дітьми. Так само незрозуміла ситуація з чотирма міщанами-чоловіками, які перебували у віці від 19 до 27 років. Припускаємо, що вони були служителями закладу подібно як вищеназвані козаки, казенні та поміщицькі селяни. У записах також виокремлено 8 «хворих селян різних власників даного закладу», 5 чоловіків і 3 жінок, хоча за статутними вимогами поміщицькі селяни не могли включатися в число утримувачів богадільні. Можемо припустити, що Роменська богадільня співіснувала спільно з окремим відділенням лікарні. Це підтверджує попередньо наведений опис комплексу Роменського богоугодного закладу. Очевидно, що хворі поміщицькі селяни різних власників перебували на лікуванні саме у лікарняному відділенні. Виходячи з того, що поміщицьких селян, служителів, керівництво установи та їхніх дворових не можна вважати богадільцями, тому їх не було включено в аналіз статевої та кількісної структури мешканців цього закладу.

Серед утриманців Роменської богадільні можна виокремити 44 (100%) особи чоловічої статі (див. табл. 1), які різнилися за соціальною належністю: 1 (2,2%) дворянина, 5 (11,4%) чиновників, 2 (4,6%) козаків і найбільше – 36 (81,8%) військових осіб: 2 (4,6%) офіцерів, 31 (70,4%) солдата у відставці, 3 (6,8%) кантоністів, очевидно, згідно до статутних умов – калічних. Хворими цього закладу записано 4 рядових солдат Великолуцького егерського полку та 7 рядових Роменської інвалідної команди. Окремо виділено дві сімейні пари відставних солдат: 76-річного Семена Івановича Ведьмедева та його 50-річної дружини Соломії Міграйлової, а також Петра Тарасовича Досрочнікова 62 років із дружиною Анною Онуфрієвою 62 років. Фемінне представництво складало 15 жінок: 9 (60,0%) солдаток, 1 (6,7%) солдатську доньку, 3 (20,0%) козачки, 2 (13,3%) особи чиновницького походження за чоловіком.

Наймолодшим хлопчиком записано 3-річного Леонтія, сина 39-річної дружини колезького регістратора Марії Олексіївни Черненкової. Наймолодшою дівчиною позначено 14-річну солдатську доньку Марію 30-річної солдатки Анастасії Петрівни Доненкової. Найстаршим чоловіком зареєстровано 82-річного Григорія Івановича Тригуба, а жінкою – 62-річну Анну Онуфрієву²⁸. Отже, наведений аналіз соціальної структури мешканців Роменської богадільні відповідає статутним

²⁸ ДАСО. Ф. 960. Оп. 3. Спр. 1. Арк. 79зв.-83.

вимогам. Лише поміщицьких хворих, очевидно, доглядали у другому лікувальному відділенні благочинного комплексу.

Аналіз богаділень Подільської губернії розпочнемо з фрагментарно виявлених відомостей інформаційно-довідкової літератури XIX ст. В описі Подільського краю 1806 р. записів про існування богаділень не знаходимо, проте уміщено повідомлення про наявність у губернському Кам'янець-Подільську двоповерхової лікарні, яка перебувала в підпорядкуванні Приказу громадського піклування. На другому поверсі проживали чиновники лікарні, а на нижньому розташовувалися всі служби, баня, ванни, господарські приміщення й аптека²⁹. За відомостями 1859 р. зафіксовано два богоугодні заклади, які були підвідомчими Приказу: лікарня на 110 ліжок і богадільня, розрахована на 160 осіб. Наглядачем Кам'янецької богадільні позначено титулярного радника Казимира Олександровича Ольшевського³⁰.

У досліджених нами матеріалах сповідних розписів православних парафій Кам'янецького повіту 1801 р. богаділень не виявлено³¹. Записами сповідальників у парафії кафедрального Іоанно-Предтеченського собору м. Кам'янець 1819 р. показано наявність Кам'янецького військового шпиталю. Хворих, які перебували на лікуванні, не зазначено, натомість представлено склад служителів установи у кількості 21 особи на чолі зі старшим фельдшером Тимофієм Дупським³². У збірках сповідних розписів Кам'янецького повіту 1842 р. та 1843 р., передовсім кам'янецьких парафій, також благочинних установ такого типу не знайдено³³.

Чітко виокремлені записи про Кам'янецьку богадільню зустрічаємо у сповідних книгах 1868 р. та 1875 р. Свято-Георгієвської церкви передмістя польських фільварків м. Кам'янець³⁴. Мешканців закладу для соціально незахищених категорій населення в обох досліджуваних церковно-статистичних джерелах поділено за статевою ознакою. За матеріалами сповідальної книги 1868 р. чоловічу частину богадільні представлено 39 (100%) особами (див. табл. 2). Наймолодшими були два 26-річні чоловіки: Іван Тушевський і другий, записаний як Перший Глухонімиї. Найстаршим чоловіком був 95-річний Федір Пасічнев. У жіночій частині закладу зареєстровано 31 (100%) особу. Наймолодшими виявилися 4-річна дівчина Олександра Федорова та 19-річна Феодосія Мартинова. Найстаршою жінкою богадільні була Наталія Савенкова 103 років³⁵.

Матеріали сповідних розписів 1875 р. демонструють дещо інші статовікові та кількісні показники. Спостерігаємо збільшення кількості чоловіків до 55 (100%) осіб у порівнянні з 1868 р. Щоправда, число представниць жіночої статі не змінилося – 31 (100%) особа (див. табл. 2). Наймолодшим чоловіком зафіксовано незаконнонародженого 16-річного Фому Костюкова. Найстарішою особою маскуліної частини богадільні був 91-річний підпоручик Антон Твердохліб. Зареєстровано наймолодшу дівчину – 13-річну солдатську доньку Пелагію

²⁹ Копилов С.А., Задорожнюк А.Б. (Упор.). Описи Подільської губернії кінця XVIII – початку XIX ст. Кам'янець-Подільський: Аксіома, 2011. С. 74.

³⁰ Памятная книжка Подольской губернии на 1858 год. Каменец-Подольск: в типографии губернского правления, 1859. С. 38.

³¹ ДАХМО. Ф. 315. Оп. 1. Спр. 6795. Арк. 2-11зв.

³² ДАХМО. Ф. 315. Оп. 1. Спр. 7059. Арк. 6.

³³ ДАХМО. Ф. 315. Оп. 1. Спр. 7652. Арк. 760-773; Спр. 7599. Арк. 650-664.

³⁴ ДАХМО. Ф. 315. Оп. 1. Спр. 8817. Арк. 69-120; Спр. 11908. Арк. 3-125.

³⁵ ДАХМО. Ф. 315. Оп. 1. Спр. 8817. Арк. 109-110зв.

Войтюкову. В особливо похилому віці представлено двох жінок: Марію Стефановську 102 років і Марію Герасимчукову 100 років³⁶.

Таблиця 2

Статевовікова і кількісна структура мешканців Кам'янецької богадільні за матеріалами сповідних розписів 1868 р. та 1875 р.³⁷

Вікові групи	1868				1875			
	Чоловіки		Жінки		Чоловіки		Жінки	
	Кількість	Кількість %	Кількість	Кількість %	Кількість	Кількість %	Кількість	Кількість %
0-4	-	-	1	3,2%	-	-	-	-
5-9	-	-	-	-	-	-	-	-
10-14	-	-	-	-	-	-	1	3,2%
15-19	-	-	1	3,2%	2	3,6%	1	3,2%
20-24	-	-	-	-	-	-	-	-
25-29	2	5,1%	3	9,7%	-	-	-	-
30-34	2	5,1%	2	6,5%	2	3,6%	-	-
35-39	1	2,6%	1	3,2%	3	5,5%	2	6,5%
40-44	-	-	3	9,7%	2	3,6%	2	6,5%
45-49	3	7,7%	2	6,5%	4	7,3%	1	3,2%
50-54	1	2,6%	2	6,5%	5	9,1%	-	-
55-59	7	17,9%	2	6,5%	2	3,6%	3	9,7%
60-64	4	10,2%	5	16,1%	7	12,7%	3	9,7%
65-69	-	-	-	-	6	10,9%	6	19,3%
70-74	3	7,7%	5	16,1%	7	12,7%	4	12,9%
75-79	3	7,7%	1	3,2%	8	14,6%	-	-
80-84	3	7,7%	1	3,2%	4	7,3%	5	16,1%
85-89	5	12,8%	-	-	-	-	-	-
90-94	1	2,6%	1	3,2%	1	1,8%	1	3,2%
95-99	1	2,6%	-	-	-	-	-	-
100-104	-	-	1	3,2%	-	-	2	6,5%
Без віку	3	7,7%	-	-	2	3,6%	-	-
Разом	39	100%	31	100%	55	100%	31	100%

У реєстрах людності обох джерел помічено певні особливості. Значне число як чоловіків, так і жінок показано прізвищами або прізвиськами, які подібні до позначень по-батькові та походять від власних чоловічих імен. Для прикладу, з-поміж чоловіків 1868 р. зустрічаємо 9 (23,1%) таких осіб: двоє Петрових, одиночні випадки – Костюкова, Леонтєва, Іванова, Ніколаєва, Степанова, Михайлова,

³⁶ ДАХМО. Ф. 315. Оп. 1. Спр. 11908. Арк. 75-76зв.

³⁷ Таблиця укладена авторами на основі: ДАХМО. Ф. 315. Оп. 1. Спр. 8817. Арк. 109-110зв.; Спр. 11908. Арк. 75-76зв.

Тихонова. Ще двоє осіб названі однаковим прізвищем – це 61-річний Матвій і 55-річний Ігнат Островські, що вказує на наявність можливих родинних зв'язків. Два чоловіка, очевидно, не ідентифіковані, оскільки за фізичними вадами записані як Перший Глухонімий 26 років і Другий Глухонімий 30 років.

Подібну ілюстрацію спостерігаємо у позначеннях жінок. Так, прізвища 8 (25,8%) осіб мають походження від чоловічих і жіночих імен: Петровна, Петрова, Романовська, Ніколаєва, Іринова, Мартинова, Васильєва, Федорова. Тому не видається персоніфікувати цих жінок, оскільки не зрозуміло чи-то їхнє прізвище, по-батькові, чи-то прізвисько за чоловіком або матір'ю. Дві жінки, мабуть, записано за ознаками їхніх фізичних вад: Софія Крива 76 років та Ірина Глухоніма 40 років. Виявлено також осіб із однаковими прізвищами, що, очевидно, демонструє наявність родинної спорідненості. Перші дві жінки мали однакове прізвище – Шевчук: 70-річна Катерина та 55-річна Софія. Інших двох – 27-річну Юстину та 25-річну Юлію зафіксовано Бабаковими.

Матеріали сповідних розписів 1875 р. демонструють подібну особливість у реєстрації. Із-поміж чоловіків представлено 9 (16,4%) осіб із прізвищами або прізвиськами, які походили від чоловічих власних імен. Для прикладу, один 61-річний чоловік записаний як «Іван Григор'єв Васильєв він же Васильович». Щоправда, із двох чоловіків, записаних Глухонімими у попередньому реєстрі, у даному церковному джерелі показаний лише один 32-річний Глухонімий, який визначений за соціальним походженням «із бродяг». Припускаємо, що це той самий чоловік, який у 1868 р. записаний 26-річним Першим Глухонімим. Чоловік, імовірно, був неграмотним, імені та прізвища свого не знав, а словесним шляхом не міг повідомити. На жіночій частині богадільні проживало 4 (12,9%) особи з подібним походженням чи-то прізвища, чи-то прізвиська. Виходячи з проведеного аналізу власних назв утриманців, постає питання щодо дотримання вимоги наявної паспортизації осіб. Очевидно, що не завжди богадільці мали засвідчувальні документи.

Іншою особливістю записів людей у кам'янецькому закладі 1868 р. помічено реєстрацію 12 (30,8%) чоловіків і 21 жінки (67,8%) з «ювілярним» віком, який закінчувався на «0» або «5». У церковно-статистичній книзі 1875 р. таких осіб було дещо менше: 9 (16,4%) чоловіків і 6 (19,4%) жінок. Такі особливості реєстраційних записів дають підстави стверджувати, що статевовікові показники сповідних розписів 1875 р. більш точні у порівнянні зі сповідальною книгою 1868 р., оскільки кількісна різниця в показниках «ювілярів»-чоловіків була нижчою на 14,4% та жінок-«ювілярш» – на 48,4%. Таку відмінність записів помічено у сповідних розписах православних парафій Полтавського полку другої половини XVIII ст.³⁸ Серед причин значної частки «ювілярів» можна виокремити такі: неосвіченість людей, особливо представниць жіночої статі, помітне «забування» років у осіб похилого віку, заведення в оману переписувачів-парохів з метою отримання дозволу на життя в богадільні або уникнення сплати податків, не ретельність занесення персоніфікованих даних священником, його віра мешканцям закладу «на слово» тощо.

³⁸ *Бороденко О.А.* Самотня жінка в сільському соціумі Гетьманщини другої половини XVIII ст.: історико-демографічний аналіз (на прикладі Полтавського полку): дис.... канд. іст. наук: 07.00.01. Запоріжжя, 2014. 260 с.

Перевіряючи реєстраційні записи кожної особи, виявлено незмінний склад людей, які проживали в закладі з 1868 р. до 1875 р. Зокрема, виокремлено 9 чоловіків, імена та прізвища яких є тотожними у двох реєстрах: Ігнатій Портвенніков (записаний за віком 60 і 70 років), Іван Тушевський (26 і 43 років), Тихон Мінаєв (58 і 75 років), Кирило Добровольський (78 і 83 років), Михайло Ніколаєв (62 і 69 років), Петро Козюк (70 і 76 років), Парфірій Кіяшевич (без років і 73 років), Андрій Радзієвський (58 і 66 років) та Перший Глухонімий (26 і 32 років).

Із-поміж осіб жіночої частини богадільні виявлено 7 тотожних випадків у власних іменах і прізвищах жінок, зокрема: Юлії Романовської (27 і 35 років), Софії Кривої (76 і 84 років), Софії Фурманової (60 і 72 років), Катерини Зеленської (62 і 63 років), Софії Козлярової (50 і 67 років), Єфросинії Шалашової (70 і 80 років), Євдокії Бабакової (25 і 38 років). Отже, виходячи з аналізу імен і прізвищ зареєстрованих мешканців богадільні 1868 р. і 1875 р., можна стверджувати, що тільки 9 чоловіків і 7 жінок незмінно проживали у богадільні в час між двома переписами. Інший персоніфікований склад чоловіків і жінок був змінним. Помічено також неточності у показниках років життя записаних осіб: лише у двох чоловіків і двох жінок вікова різниця між реєстраціями збігається з 7-8 роками. Це додатково вказує на неточність вікових даних осіб обох статей у церковних реєстрах.

Матеріалами записів сповідних розписів 1868 р. не показано соціального походження мешканців богадільні. Проте церковним реєстром 1875 р. зафіксовано соціальну належність утриманців цього закладу. Спочатку показано 6 (10,9%) осіб з-поміж військових, дворян та окремих чиновників, а саме: поручик Андрій Пясецький 36 років, підпоручик Антон Твердохлібов 91 року, колезький секретар Ігнатій Портвенніков 70 років, колезький реєстратор Михайло Іванов 61 року, дворянин Олександр Сергієв 18 років, обер-офіцер Іван Тушевський 43 років.

Осібню представлено 8 (14,5%) унтер-офіцерів, 36 (65,5%) рядових солдат, 3 (5,5%) солдатських синів, одного (1,8%) – 16-річного Фому Костюкова, байстрюком, та одного (1,8%), 32-річного Глухонімого – походженням «із бродяг», відповідно до загальної чисельності 55 (100%) чоловіків.

Окрім того, 3 (7,7%) чоловіків за першим і 2 (3,6%) чоловіків за другим церковними реєстрами записано без позначень прожитих років. Така демонстрація віку осіб може бути обумовлена «забуванням» або спеціальним приховуванням дійсного віку чоловіками, халатним ставленням священника-реєстратора до своїх посадових обов'язків щодо записів сповідальників, належністю осіб до інших християнських конфесій, наприклад, римо-католицького або лютеранського віросповідання. Останніх, як зазвичай, правобережні православні парохі вписували у сповідальні відомості, але навпроти робили припис про їхню належність до інших християнських конфесій без позначень кількості прожитих років людиною³⁹. У відомостях цих осіб таких нотаток не виявлено або приховано. Лише в одному вже вищезгаданому прикладі Парфірія Кіяшевича спостерігаємо відсутність записів кількості прожитих років чоловіком у 1868 р., однак у 1875 р. його позначено 73-річним. Допускаємо, що чоловік похилого віку міг забути або не володіти достовірною інформацією про свій вік. В

³⁹ Borodenko O., Sitarchuk R. Ukrainian Interfaith Families in the Context of Church, Marriage, and Social Relations of the 19th Century. *Occasional Papers on Religion in Eastern Europe*. Vol. 42: Iss. 2. Article 10 (P. 78-102). DOI: 10.55221/2693-2148.2330

іншому випадку – сталася помилка в реєстрації парохом. Цікаво, що за відомостями чоловік потрапляє в категорію солдатських синів разом із значно молодшими за віком 36-річним Петром Свистуном і 31-річним Федором Овчаренком. Враховуючи похилий вік, соціальне походження Парфірія, як солдатського сина, виглядає сумнівним.

У жіночій частині богадільні так само спостерігаємо поділ за соціальним походженням. Виявлено 2 (6,5%) жінки, які зареєстровані як колезькі реєстраторші, 2 (6,5%) – дворянки, 4 (12,9%) – унтер-офіцерші, інші – 17 (54,8%) жінок, позначено солдатками. Припустимо, що значне число з-поміж них можна вважати непідтвердженими вдовами, оскільки не доведено чи живі були їхні військовозобов'язані чоловіки. Вік таких жінок коливався від 35 до 102 років. Три особи (9,6%) показано солдатськими доньками із віком 13, 18 і 38 років. Окремо записано 81-річну вдову фельдшера Параскеву Вороньківську (3,2%). Походження двох жінок (6,5%) окреслено як невідоме: 83-річної Марії Шнейдрукової та 41-річної Фекли Іванової.

Отже, аналізуючи соціальну належність мешканців Кам'янецької богадільні підтверджено дотримання вимог «Уставу» 1857 р. щодо умов прийняття людей різних соціальних станів до закладу подібного типу. Зареєстровано тільки дозволені соціальні категорії богадільців. Поміщицьких селян не виявлено. У складі чоловічої частини богадільні записано осіб військового (офіцерського та рядового звання), дворянського, чиновницького, жебрацького або незаконнонародженого соціального походження. Соціальні категорії жіноцтва схарактеризовано меншою варіативністю: дворянським статусом, військовим, чиновницьким (за попереднім місцем роботи їхніх чоловіків), або нез'ясованим походженням.

У подальшій частині нашого дослідження звернемо увагу на статевовікову і кількісну структуру богадільців обох статей. Візуальні траєкторії руху кривих ліній чоловічого та жіночого графіків Роменської 1847 р., Кам'янецької 1868 р. та 1875 р. богадільень дають підстави для виокремлення певних особливостей (див. табл. 1, 2, рис. 1, 2).

Крива лінія маскулінних показників Роменської частини графіку 1847 р. виглядає загалом плавно рухливою, оскільки не має різких спадів до вісі абсцис. Це обумовлено наявністю більшості чоловіків у вікових групах працездатного віку від 15 до 64 років – 34 чоловіка (77,3%). Значно менше – 9 (20,5%), перебували у групі осіб літнього, непрацездатного віку – 65 років і старше. Максимальне підвищення роменської лінії графіку спостерігаємо на ділянці 25-34 років – 13 (29,6%), що обумовлено значним числом відставних солдат цих вікових категорій. Звертаючи увагу на достатньо молодий вік чоловіків, припускаємо, що за статутними вимогами більшість із них були калічними або серйозно хворими. Підтвердженням цьому є наявність солдат Роменської інвалідної команди.

Маскулінна крива лінія кількісних показників Кам'янецької богадільні 1868 р. більш уривчаста та фрагментарна, оскільки супроводжується різкими підняттями в окремих вікових групах, а потім – спадами до вісі абсцис. Така динаміка руху цієї лінії вказує на перевагу чоловіків певних вікових груп. Для прикладу, найбільші пікоподібні виступи кривої лінії зафіксовано у межах вікових груп 55-59 років – 7 (17,9%) чоловіків, 60-64 років – 4 (10,2%), та 85-89

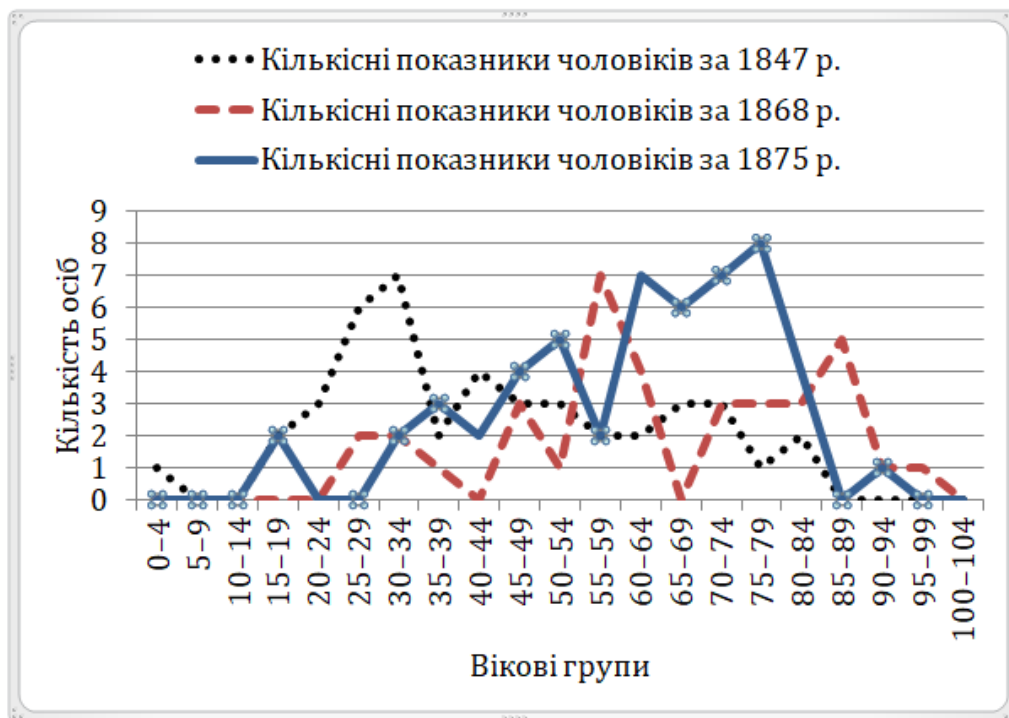


Рис. 1. Вікова і кількісна структура чоловіків Роменської богадільні 1847 р., Кам'янецької богадільні 1868 р. та 1875 р.

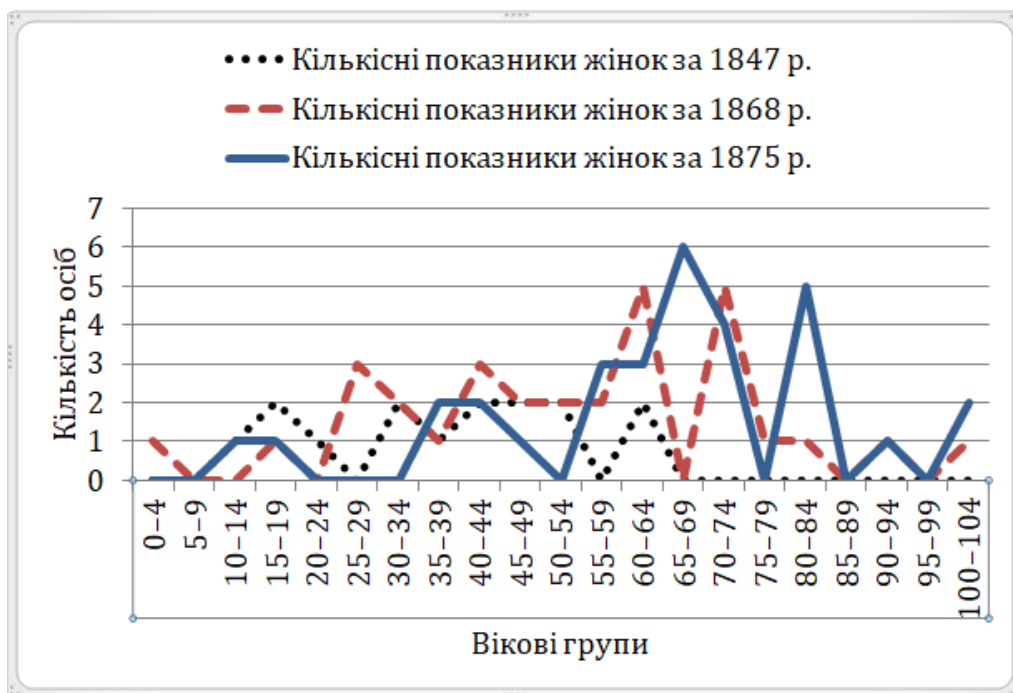


Рис. 2. Вікова і кількісна структура жінок Роменської богадільні 1847 р., Кам'янецької богадільні 1868 р. та 1875 р.

років – 5 (12,8%), що демонструє найбільші числові дані чоловічого представництва. Різкі спади до вісі абсцис зумовлено відсутністю чоловіків у певних вікових категоріях 0-24 років, тобто дитячого, до 14 років, і молодого працездатного – до 24-річного віку, 40-44 років, 65-69 років і, на відміну від жінок, дуже похилого віку – 100-104 років. Загалом можна стверджувати, що з незначною перевагою число осіб маскулінної частини богадільні перебувало у віковій категорії людей продуктивного віку, від 15 до 64 років – це 20 (55,6%) чоловіків, натомість інші – постпродуктивного віку – 16 (44,4%), з розрахунку на 36 (100%) осіб, оскільки у 3 осіб вік не показано⁴⁰.

Маскулінна кам'янецька крива лінія графіка 1875 р. відмінно повільно зростаюча, яка не має різких спадів до вісі абсцис. Різкі зниження до нульових показників спостерігаємо у таких вікових групах: дитячого віку, 0-14 років, а також 20-24, 25-29, 85-89 років і 95-річного віку і старше. Починаючи з 30-річного віку маскулінна крива лінія графіку демонструє поступове зростання до максимальних кількісних даних 60-79-річного віку. Така траєкторія руху графіку 1875 р. вказує на майже тотожні показники у вікових групах працездатних (15-64) років – 27 (50,9%) чоловіків, і старшого покоління (64 років і старше) – 26 осіб (49,1%), з розрахунку загального маскуліного числа – 53 (100%) чоловіків (не враховано 2 осіб – без позначення віку).

Належність значної кількості чоловіків продуктивного віку, особливо записаних до військових категорій, передовсім була залежною від часу закінчення виконання ними функцій військовозобов'язаних осіб і вихід у відставку. Термін рекрутської служби до 1793 р. був довічним, у подальші роки – коливався в межах 20-25 років, а з другої половини ХІХ ст. зазнав скорочень. Набирали на військову службу чоловіків загалом від 17 до 30 років. Лише після військової реформи 1874 р. чоловіків стали призивати до виконання загальної військової повинності з 21-річного віку та 15-річним загальним строком (дійсної служби та в запасі)⁴¹.

Аналізуючи візуальні зображення фемінного графіка (рис. 2), спочатку виокремимо певні особливості знедолених осіб жіночої частини Роменської богадільні 1847 р. Криву фемінну лінію відзначено слабо хвилястою на ділянці від 10-річного до 64-річного віку через низькі чисельні показники в 1-2 особи у п'ятирічних вікових групах. Лише у віці 25-29, 55-59 років, а також старшого 65-річного віку відсутні реєстрації жінок, що зумовило перетин роменської фемінної лінії з віссю абсцис. Майже всі жінки відповідно до загальної чисельності 15 (100%) осіб, окрім однієї (6,7%), зафіксовані у працездатній віковій категорії від 15 до 64 років – 14 осіб (93,3%).

Жіноча частина графіку Кам'янецької богадільні 1868 р. має чітко виражену криву лінію поступового зростання зі спадами до вісі абсцис на п'ятьох ділянках: 5-14, 20-24, 65-69, 85-89, 95-99 років. Фемінна крива лінія 1875 р.

⁴⁰ Згідно до економічного поділу населення виокремлюють людей допродуктивного (дитячого) – 0-14 років, продуктивного – 15-64 років і постпродуктивного віку – 65 і старше. *Анри Л., Блюм А. Методика анализа в исторической демографии... С. 23.*

⁴¹ *Волковинський В.М. Військова повинність загальна. Енциклопедія історії України: Т. 1: А-В / Редкол.: В.А. Смолій (голова) та ін. Київ: Наукова думка, 2007. С. 546-547; Волковинський В.М. Рекрутська повинність. Енциклопедія історії України: Т. 9: Прил-С / Редкол.: В.А. Смолій (голова) та ін. Київ: Наукова думка, 2012. С. 173.*

більш ривкоподібна. Нульові показники виявлено у таких вікових групах: 0-4, 5-9, 20-24, 25-29, 30-34, 50-54, 75-79, 85-89, 95-99 років.

Як вже вище зазначено, на відміну від маскулінних кривих ліній (рис. 1) направленість фемінних траєкторій руху (рис. 2) починається з дитячої вікової категорії – 0-14 років. На таку особливість указує наявність наймолодших зареєстрованих дівчат у двох церковних книгах: за матеріалами 1868 р. – 1 (3,2%), 4-річна Олександра Федорова, 1875 р. також – 1 (3,2%) дівчина, 13-річна солдатська донька Пелагія Войтюкова. Перша з них, очевидно, могла бути: жебрачкою, покинутою байстрючкою, перебувати на грудному харчуванні матері-арештантки або бути солдатською донькою. У вікових групах працездатного віку – від 15 до 64 років, зареєстровано відповідно 21 (67,7%) та 12 (38,7%) жінок у розрахунку до 31 (100%) особи. Із-поміж осіб старшого непродуктивного покоління, від 65-річного віку, спостерігаємо таке представництво: 1868 р. – 9 (29,0%), 1875 р. – 18 (58,1%) жінок.

Отже, чоловічі лінії трьох богаділень (рис. 1) демонструють перевагу або майже тотожну кількість осіб продуктивного віку – 77,3%, 55,6% та 50,9%. На відміну від маскулінних фемінні показники осіб працездатного віку (рис. 2) показово зменшуються від максимальних чисел – 93,3%, 67,7%, до середніх – 38,7% від загальної чисельності жінок. Така відмінність зумовлена утриманням у богадільнях значного числа жінок до 50-річного фертильного віку. Ці жінки репродуктивного віку, очевидно, представляли значне число солдатських або офіцерських удів і дочок. Відсутність безпосередніх вказівок їхнього вдового сімейного статусу в церковних джерелах наводить на думку про недоведеність, відсутність смертельних документів загиблих військових-чоловіків⁴². Особи від 50 років, недітородного віку були більш варіативні за соціальною належністю: дворянського, чиновницького за чоловіком або нез'ясованого походження. Фемінні показники демонструють поступову тенденцію зменшення осіб працездатної категорії та навпаки зростання числа літніх жінок.

Висновки

Богадільні згадувалися з часів появи християнства. Статутні вимоги щодо їхньої діяльності започатковувалися у XVIII ст., проте функції соціального захисту населення переважно виконували монастирі. Богадільні набули поширення у XIX ст., різнилися за віросповіданням утриманців, існували окремо або в складі богоугодних комплексів, які підпорядковувалися Приказам громадського піклування або земствам. Такі заклади управлялися призначуваними особами, які завідували господарською, фінансовою, організаційною та медичною сферами життя. У благочинних установах за статевою ознакою виокремлювалися дві частини.

Богадільні демонстрували наростання суспільних тенденцій звернення до християнських моральних цінностей, толерантного, милосердного, шанобливого ставлення до змаргіналізованих осіб загалом та інститутів дитинства, материнства, удівства, старості, жебрацтва, байстрюківства тощо.

Статевікова, кількісна та соціальна структура утриманців будь-якої богадільні була залежною від політичного, соціально-економічного становища,

⁴² Бороденко О.А. Шлюб і родина православного населення... С. 78-79.

«спокійних» чи-то воєнних років, підпорядкування цих закладів Приказу громадського піклування або земствам, епідеміологічної ситуації, зростання або зменшення захворюваності серед населення, голодних років, соціальних бунтів, чисельності таких богоугодних закладів у межах губернії, повіту тощо.

Історико-демографічні дослідження проведено за матеріалами сповідних розписів Гадяцької 1849 р., Роменської 1846 р. та Кам'янецької 1868 р., 1875 р. богаділень, які відповідно розташовувалися в межах Полтавської та Подільської губерній. Оскільки в інструктивних матеріалах щодо укладання сповідних розписів, очевидно, не було визначено певного алгоритму занотування даних про мешканців богаділень, тому кожний священник реєстрував таких осіб на свій розсуд, що дещо ускладнює для дослідника персоніфікацію богадільців. З точки зору статевовікової, кількісної та соціальної структури утриманців, особливостей запису людей найбільш інформативними можна вважати церковні книги Кам'янецького 1875 р. богоугодного закладу. Вивчені інформаційно-публікаторські джерела Полтавської та Подільської губерній продемонстрували наявність фрагментарних відомостей із порушеної проблеми дослідження.

Статутні вимоги щодо прийому в богадільні надавали пріоритет маргінальним елементам людності, передовсім калічним і похилого віку, однак у проаналізованих нами закладах переважали особи працездатного віку. За відсутності в регіонах психічних лікарень, психічнохворих людей могли утримувати в богоугодних закладах такого типу. За сімейним складом, напевно, це були переважно самотні категорії жінок і чоловіків (незаміжні / неодружені, удови / удівці), утім виявлено й окремі випадки матримоніальних пар. До закладу приймалися паспортизовані особи всіх станів, окрім поміщицьких селян. Щоправда, аналіз статутних вимог щодо вступу дозволяє стверджувати про те, що за окремих обставин утримувалися й особи цього соціального прошарку та без наявних засвідчувальних документів. У кількісному співвідношенні особи чоловічої частини всіх богаділень переважали жінок. Упродовж років персоніфікований склад богадільців був змінним, але побутували й постійальці.

Кількісне співвідношення у певних вікових категоріях осіб було прямо залежним від соціального статусу утриманців. Така особливість була більш характерною для чоловічого представництва. Маскулінні кількісні показники зростали у вікових групах продуктивного віку тоді, коли з-поміж чоловіків була значна частка поранених, калічних і відставних військових. Фемінна соціальна структура була дещо менш строкатою у порівнянні з маскулінною. Жінок-утримувачок таких закладів представлено найбільше з-поміж солдаток.

У фемінній віковій структурі на противагу маскулінній виявлено більше представників дитячої групи. Репрезентовано жінок особливо поважного 100-літнього і старше віку. Маскулінне представництво працездатної вікової групи (15-64 років) варіювалося від незначно більшої частки або рівної $\frac{1}{2}$ у порівнянні з групою старшого покоління – 65 років і старше. Жінок продуктивного віку було дещо більше ніж чоловіків цієї категорії. Така особливість пов'язана зі значною кількістю солдаток. Утім, спостерігаємо поступове зростання чисельності жіноцтва з-поміж осіб літнього віку.

REFERENCES

- Arendarenko, N.** (1849). *Zapiski o Poltavskoy gubernii Nikolaya Arendarenka, sostavlennye v 1846 godu* [Proceedings about Poltava gubernia by Nikolai Arendarenko in 1846]. Vol. III. Poltava: V tipografii Gubernskoy Pravleniya [in Russian].
- Bodyanskiy, P. (Comp.)**. (1865). *Pamyatnaya kniga Poltavskoy gubernii za 1865 god* [The memorial book of the Poltava province, for 1865]. Poltava: Otdel IV [in Russian].
- Borodenko, O.A.** (2014). *Samotnia zhinka v silskomu sotsiumi Hetmanshchyny druhoi polovyny XVIII st.: istoryko-demohrafichnyi analiz* (na prykladi Poltaskoho polku) [A single woman in the rural society in Hetmanship in the second half of the 18th century: historical and demographic analysis (on the example of Poltava regiment)] (Candidate's thesis). Zaporozhzhia [in Ukrainian].
- Borodenko, O.A.** (2020). *Shliub i rodyna pravoslavnoho naseleння Livoberezhnoi Ukrainy druhoi polovyny XVIII – pershoi polovyny XIX stolit: sotsialno-demohrafichnyi aspekt* [Marriage and family of the orthodox population of left bank ukraine in the second half of the 18th – the first half of the 19th centuries: socio-demographic aspect]. Odesa: Vydavnychiy dim «Helvetyka» [in Ukrainian].
- Borodenko, O. & Sitarchuk, R.** (2022). Ukrainian Interfaith Families in the Context of Church, Marriage, and Social Relations of the 19th Century. *Occasional Papers on Religion in Eastern Europe*, 42 (2). Article 10 (pp. 78-102). DOI: 10.55221/2693-2148.2330 [in English].
- Dubrovina, L.A. & Gorobets, V.Y. (Ed., Comps.)** (1993). *Dilova dokumentatsiia Hetmanshchyny XVIII st.: Zbirnyk dokumentiv* [Official Hetman documentation of 18th century: Collection of documents]. Kyiv: Naukova Dumka [in Ukrainian].
- Dyczewski, L.** (2005). *Grupy marginalne. Kultura grup mniejszościowych i marginalnych* [Marginal groups. Culture of Minorities and Marginal Groups]. Lublin: Wydawnictwo KUL [in Polish].
- Henri, L. & Blyum, A.** (1997). *Metodika analiza v istoricheskoy demografii* [Methods of analysis in historical demography]. Moscow: RGGU [in Russian].
- Here, V.** (1898). Pryzrenye obshchestvennoe [Charity public]. In *Entsiklopedicheskiy slovar Brokgauza i Efrona*. Vol. XXV: Praiaha – Prosrchka otpuska. Sankt-Peterburg: Tipolitohrafiya (Y.A. Efrona), 165-177 [in Russian].
- Ivanenko, D.A. (Comps.)**. (1901). *Adres-kalendar. Spravochnaya knizhka Poltavskoi gubernii na 1901 god* [Address-calendar. Reference book of the Poltava gubernia for 1901]. Poltava [in Russian].
- Kopylov, S.A. & Zadorozhniuk, A.B. (Comps.)** (2011). *Opysy Podilskoi hubernii kintsia XVIII – pochatku XIX st.* [Descriptions of the Podolsk province of the late 18th – early 19th centuries]. Kam'ianets-Podilskiy: Aksioma [in Ukrainian].
- Kuklo, C.** (2009). *Demografia Rzeczypospolitej przedrozbirowej* [Demography of the Pre-Partition Commonwealth]. Warszawa: Wydawnictwo DiGSp. J. [in Polish].
- Liubchenko, V.B.** (2007). Kantonisty [Cantonists]. In **Smolii, V.A. (Ed.)**. *Entsyklopediia istorii Ukrainy*. Vol. 4: Ka-Kom. Kyiv: Naukova dumka, p. 85 [in Ukrainian].
- Maroszek, J.** (2004). Wileńskie przytułki-szpitala w XVI-XVIII w. [Vilna almshouses-hospitals in the 16th – 18th centuries]. In **Kuklia, C. & Guzowskiy, P. (Eds.)**. *Cała historia to dzieje ludzi... Studia z historii społecznej ofiarowane profesorowi Andrzejowi Wyczańskiemu w 80-tą rocznicę urodzin i 55-lecie pracy naukowej*. Białystok: Wydawnictwo Uniwersytetu w Białymstoku, 191-218 [in Polish].
- Volkovynskiy, V.M.** (2007). Viiskova povynnist zahalna [Conscription general]. In **Smolii, V.A. (Ed.)**. *Entsyklopediia istorii Ukrainy*. Vol. 1: A-V. Kyiv: Naukova dumka, p. 546-547 [in Ukrainian].
- Volkovynskiy, V.M.** (2012). Rekrutska povynnist [Recruit duty]. In **Smolii, V.A. (Ed.)**. *Entsyklopediia istorii Ukrainy*. Vol. 9: Pril-S. Kyiv: Naukova dumka, p. 173 [in Ukrainian].
- Yuriy, I.A.** (2012). Pravove rehuliuвання orhanizatsii derzhavnogo pikluвання ta hromadskoi dobrochynnosti na Pivdni Rosiiskoi imperii (persha polovyna XIX st.) [Legal regulation of the organization of public charge and public charity in the south of the Russian Empire (first half of the 19 century)]. *Aktualni problemy polityky*, 45, 349-356 [in Ukrainian].
- Yanovskiy, A.E.** (1891). Bohadelnia. [Almshouse]. In *Entsiklopedicheskiy slovar Brokgauza i Efrona*. Vol. IV: Bytburh – Boskha. Sankt-Peterburg: Tipolitohrafiya (Y.A. Efrona), 141-143 [in Russian].